

دور الريادة والابتكار في تحقيق التنمية المستدامة
دراسة حالة مؤسسة مكعب الفن

**The Role of Entrepreneurship and Innovation in Achieving Sustainable
Development
A Case Study of the Art Cube Corporation**

د. هبة الزبير عبد المجيد محمد
أستاذ مساعد - جامعة الملك خالد

كلية المجتمع بخميس مشيط (شطر الطالبات)
قسم العلوم الإدارية وتقنياتها

ملخص البحث

يتناول هذا البحث مفهوم الريادة والابتكار ودوره في تحقيق التنمية المستدامة وتتمثل مشكلة البحث في الإجابة على الأسئلة التالية: الى أي مدى يمكن ان تساهم ريادة الاعمال في تحقيق التنمية المستدامة؟ هل تساهم مؤسسة مكعب الفن في تحقيق التنمية المستدامة؟ هل توجد اية مشاكل قد تواجه الشباب العربي في توجيههم نحو الابتكار وريادة الاعمال؟ واتبعت الباحثة المنهج الوصفي التحليلي وعليه صممت استبانة من ثلاثة محاور لاختبار فروض البحث وذلك لتحقيق اهداف البحث المتمثلة في معرفة دور الريادة والابتكار في تحقيق التنمية المستدامة وتشجيع الشباب العربي على ابتكار مشاريعهم الخاصة والتعرف على واقع ريادة الاعمال والابتكار في مؤسسة مكعب الفن. ومن اهم النتائج التي توصل اليها البحث ان للريادة والابتكار أثر في تحقيق التنمية المستدامة وان مؤسسة مكعب الفن تساهم في تحقيق التنمية الاقتصادية المستدامة. وكانت اهم التوصيات تشجيع المؤسسات الحكومية على احتضان المشروعات الصغيرة وإتاحة الفرصة امام أصحاب هذه المشاريع في المناقصات الحكومية واهمية موائمة مخرجات التعليم مع متطلبات سوق العمل لتحسين الاقتصاد وحل مشكلة البطالة.

الكلمات المهمة/الدالة- الريادة والابتكار-التنمية المستدامة-التنمية الاقتصادية المستدامة.

ABSTRACT

This research deals with the concept of entrepreneurship and innovation and its role in achieving sustainable development. The research problem is to answer the following questions: To what extent can entrepreneurship contribute to achieving sustainable development? Does the art cube Foundation contribute to achieving sustainable development? Are there any problems that may face Arab youth in their orientation towards innovation and entrepreneurship? The researcher followed the descriptive and analytical approach, and accordingly, the research questionnaire was designed for the purposes of the research, which is to know the role of leadership and innovation in achieving sustainable development and the Arab youth to create their own projects and to know the reality of entrepreneurship and innovation in the Art Cube Corporation.

Among the most important findings of the research is that entrepreneurship and innovation have an impact on achieving sustainable development and that the

Art Cube Foundation contributes to achieving sustainable economic development. The most important recommendations were encouraging government institutions to embrace small projects and giving the owners of these projects an opportunity in government tenders and the importance of harmonizing education outcomes with the requirements of the labor market to improve the economy and solve the unemployment problem.

Keywords: entrepreneurship and innovation - sustainable development sustainable economic development.

المقدمة

ان ريادة الاعمال أصبحت مجالا قويا ومعبرا نحو تحقيق التنمية المستدامة وهذا بالتأكيد راجع لقدرتها على احداث تأثيرا إيجابيا داخل مجتمع الاعمال العالمي هذا بالإضافة الى ما تقدمه من اطرا جديدة للابتكار والتنمية.

مشكلة البحث

تتلخص مشكلة البحث في الأسئلة التالية:

- 1- الى أى مدى يمكن ان تساهم ريادة الاعمال لدى الشباب العربي في تحقيق التنمية المستدامة؟
- 2- هل تسهم مؤسسة مكعب الفن في تحقيق التنمية الاقتصادية المستدامة؟
- 3- هل توجد اية مشاكل قد تواجه الشباب العربي في توجيههم نحو الابتكار وريادة الاعمال؟

أهمية البحث

تظهر أهمية البحث في النقاط التالية:

- 1-تقديم إضافة للمكتبات العربية عن دور الريادة والابتكار في تحقيق التنمية المستدامة.
- 2- أهمية الموضوع بالنسبة للشباب العربي.

أهداف البحث

- 1- معرفة دور الريادة والابتكار في تحقيق التنمية المستدامة.
- 2- تشجيع الشباب العربي على ابتكار مشاريعهم الخاصة وتطويرها بما ينتج عنه إيجاد وظائف جديدة وتنويع مصادر الدخل القومي وتنشيط قطاع الخدمات.
- 3- التعرف على واقع ريادة الاعمال والابتكار في مؤسسة مكعب الفن.

فرضيات البحث

الفرضية الأولى: يوجد أثر ذو دلالة إحصائية موجبة عند مستوى الدلالة ($\alpha = 0.05$) للريادة والابتكار على التنمية المستدامة.

الفرضية الثانية: تسهم مؤسسة مكعب الفن في تحقيق التنمية المستدامة

مفهوم الريادة والابتكار

يرتبط مفهوم ريادة الاعمال بالدور الذى تستهدفه الدولة في خططها الاستراتيجية اذ يرتبط بإنشاء مشروعات جديدة ذات أفكار مختلفة تعتمد على الابتكار والابداع وابداع حلول مبتكرة لمشكلات قائمة في السوق سواء من خلال تقديم منتج جديد او معالجة أوجه القصور في منتج قائم. ابو على، 2020.

تعريف التنمية المستدامة

تعد التنمية بأنواعها عملية ديناميكية وتشمل جميع الاتجاهات وذلك من خلال تكافل القوى البشرية لترجمة الخطط العلمية التنموية الى مشروعات فاعلة تؤدي مخرجاتها الى احداث التغييرات المطلوبة. الزهراني 1426 هـ. وقد أورد (Fowke & Prasad 1996) اكثر من ثمانين تعريف ومن أهمها الذي عرف التنمية المستدامة على انها) التنمية التي تلبي احتياجات الجيل الحاضر دون الاضرار بقدرة الأجيال القادمة على تلبية احتياجاتها Wced,1987.

مجالات تحقيق التنمية المستدامة

تطلب تطبيق مفهوم التنمية المستدامة في العالم تحسين الظروف المعيشية لجميع سكان العالم بالشكل الذي يحافظ على الموارد الطبيعية ولتحقيق هذه المعادلة الصعبة يتطلب الامر التركيز على ثلاثة مجالات ترتبط بتحقيق مفهوم التنمية المستدامة وهي: الحسن، 2011.

1. تحقيق النمو الاقتصادي والعدالة من خلال خلق ترابط بين الأنظمة والقوانين الاقتصادية العالمية بما يكفل النمو الاقتصادي الطويل الاجل لجميع دول ومجتمعات العالم دون استثناء او تمييز

2. المحافظة على الموارد البيئية والطبيعية للأجيال القادمة.

3. تحقيق التنمية الاجتماعية.

تتضمن التنمية الاقتصادية الزيادة في الناتج القومي او زيادة العناصر المستخدمة وزيادة كفاءتها الإنتاجية بالإضافة الى اجراء تغييرات جذرية في تنظيمات الإنتاج ومن خلال ذلك تتحسن أوضاع المواطنين وتزيد قدرات الاقتصاد القومي . عبد القادر، 1999.

دور الريادة والابتكار في تحقيق التنمية الاقتصادية المستدامة

تعتبر ريادة الاعمال والابتكار الأسلوب الأمثل للتنمية الاقتصادية المستدامة، واصبح امتلاك وحياسة وسائل المعرفة بشكل موجه ومبرمج ، واستثمارها بكفاءة وفاعلية امرا ملازما للتطور الاقتصادي .وذلك في مرحلة الاقتصاد المبني على المعرفة والمعلوماتية والتكنولوجيا المتنامية بدناميكية عالية والتي أصبحت تمثل نظاما اقتصاديا مميز المعالم يمثل فيه العلم عنصر الإنتاج الرئيس والقوة الدافعة الى انتاج الثروة ومن ثم فهو ذلك الاقتصاد الذي يعمل على زيادة نمو معدل الإنتاج على المدى الطويل بفضل استخدام تكنولوجيا الاعلام والاتصال والمعلومات أبو على،2020.

منهجية وإجراءات البحث

منهج البحث:

يقوم هذا البحث باستخدام المنهج الوصف التحليلي لتحقيق أهدافه، فهو يساعد عل رصد الظواهر وتفسيرها وتحديد المشكلة واستخدام الأساليب الاحصائية المناسبة لتحليل البيانات وتفسيرها من خلال استمارة استبانة تم إعدادها بما يتناسب مع البحث من حيث الفروض والاهداف.

حدود البحث:

الحدود المكانية: مؤسسة مكعب الفن- المملكة العربية السعودية.
الحدود الزمانية: اقتصرت الدراسة في حدها الزماني على العام 2020م.
الحدود البشرية: العاملين بمؤسسة مكعب الفن.

مجتمع البحث:

يتكون مجتمع البحث من العاملين بمؤسسة مكعب الفن للعام 2020م حيث بلغ حجم المجتمع الإجمالي 11 موظف.

عينة البحث:

استخدمت الباحثة معادلة ستيفن ثامبسون , 2012 Thompson لتحديد حجم العينة حيث بلغ حجم العينة 10.

أداة البحث:

صممت الباحثة استمارة استبانة باستخدام مقياس ليكرت الخماسي المتدرج في المقاييس (اتفق تماما، اتفق، محايد، لا اتفق، لا اتفق على الإطلاق)، لاستطلاع آراء العاملين بمؤسسة مكعب الفن بالمملكة العربية السعودية. وقد اشتمل القسم الأول على البيانات الديموغرافية لعينة البحث، فيما اشتمل القسم الثاني على محورين هما:

- دور الريادة والابتكار في تحقيق التنمية المستدامة.
- مدى اسهام مؤسسة مكعب الفن في تحقيق التنمية المستدامة.

صدق وثبات أداة البحث:

استخدمت الباحثة أسلوب كرونباخ ألفا (Cronbach- Alpha) لاختبار مدى وجود ارتباط بين القياسات المعبرة عن آراء عينة البحث حيث كانت قيمة معامل الثبات 0.756 وهي نسبة أكبر من الحد الأدنى المقبول لمعامل الثبات وهو 0.70 مما يعني توفر درجة كبيرة من الثبات وامكانية الاعتماد على نتائج التحليل الاحصائي.

خطوات اختبار فرضيات البحث:

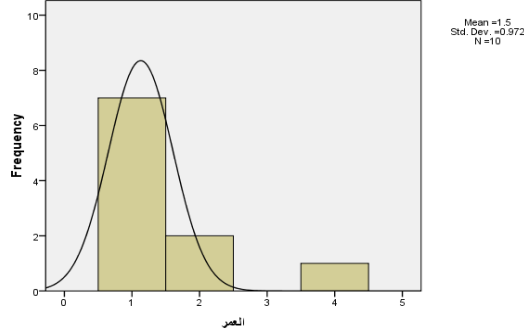
أولاً: وصف العينة:

الجدول (1): يوضح التوزيع التكراري والنسبي لعمر عينة البحث

العمر	العدد	النسبة المئوية
أقل من 30 عام	7	70.0%
من 30 عام إلى 40 عام	2	20.0%
أكبر من 40 عام إلى 50 عام	0	0%
أكبر من 50 عام	1	10.0%
المجموع	10	100%

أظهرت البيانات الواردة بالجدول (1) أعلاه أن الغالبية من أفراد العينة (70.0%) من أعمارهم أقل من 30 عام مما يعني أن غالبية من يعملون بالمؤسسة من فئة الشباب.

الشكل (1): التمثيل البياني لعمر عينة البحث

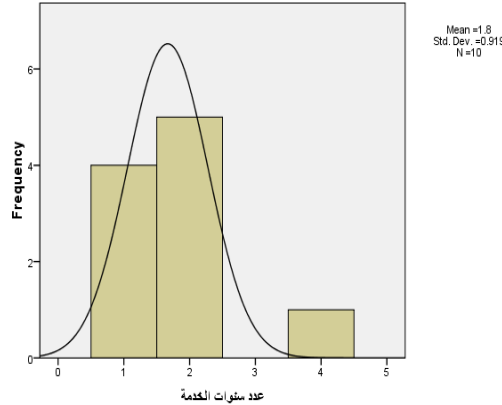


الجدول (2): يوضح التوزيع التكراري والنسبي لعدد سنوات الخدمة لعينة البحث

النسبة المئوية	التكرار	المستوى التعليمي
%40.0	4	أقل من 5 سنوات
%50.0	5	من 5 إلى 10 سنوات
%0.0	0	أكثر من 10 سنوات إلى 15 سنة
%10.0	1	أكثر من 15 سنة
%100	10	المجموع

من الجدول (2) أعلاه نلاحظ أن غالبية أفراد العينة سنوات الخدمة لهم تقع بين 5 سنوات وأقل من 10 سنوات بنسبة (50%)، وأيضاً أقل من 5 سنوات بنسبة (40%) أما أكثر من 15 سنة فقد حصل على نسبة (10%). يدل ذلك على أن العاملين سنوات الخبرة مناسبة.

الشكل (2): التمثيل البياني لعدد سنوات الخدمة لعينة البحث

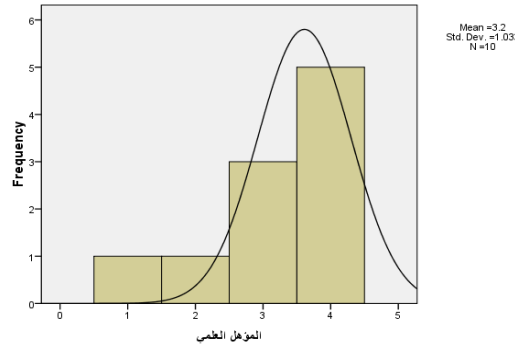


الجدول (3): يوضح التوزيع التكراري والنسبي للمؤهل العلمي لعينة البحث

النسبة المئوية	التكرار	العمر بالسنوات
%10.0	1	ثانوي
%10.0	1	دبلوم جامعي وسيط
%30.0	3	بكالوريوس
%50.0	5	فوق الجامعي
%100	10	المجموع

أظهرت البيانات الواردة بالجدول (3) أعلاه أن غالبية من أفراد العينة المؤهل العلمي لهم فوق الجامعي بنسبة (50%) ، يليهم البكالوريوس بنسبة (30%) ثم الدبلوم الجامعي الوسيط والثانوي بنسبة (10%) مما يدل على أنهم يتوزعون بما يتناسب وطبيعة كل وظيفة بالمؤسسة.

الشكل (3): التمثيل البياني للمؤهل العلمي لعينة البحث بالشركة



جدول رقم (4): المتوسط الحسابي والانحراف المعياري لمحور دور الريادة والابتكار في تحقيق التنمية المستدامة

المحور	العبارة	المتوسط	الانحراف المعياري
دور الريادة والابتكار في تحقيق التنمية المستدامة	تشجيع الشباب على ابتكار مشاريعهم الخاصة وتطويرها يساهم في تحقيق التنمية المستدامة	4.50	0.850
	تطوير بيئة ريادة الأعمال يؤدي إلى تحقيق التنمية المستدامة	4.20	0.632
	زيادة انفاق القطاعين العام والخاص على البحث والتطوير يساهم في تحقيق التنمية المستدامة	4.20	0.919
	انشاء مشروعات جديدة ذات افكار مختلفة تعتمد على الابتكار والابداع يساهم في تحقيق التنمية المستدامة	4.10	0.568
	التقدم التكنولوجي والتقدم في عالم الاتصال الناتج عن الافكار الريادية يساهم في تحقيق التنمية المستدامة	3.90	0.738
	تشجيع المؤسسات الحكومية على احتضان المشروعات الصغيرة واتاحة الفرصة امام اصحاب هذه المشاريع في المناقصات الحكومية يساهم في تحقيق التنمية المستدامة	4.10	0.738
المتوسط العام		4.17	

المصدر: نتائج التحليل باستخدام SPSS

يشير الجدول (4) إلى المتوسط الحسابي والانحراف المعياري لفقرات محور دور الريادة والابتكار في تحقيق التنمية المستدامة، فقد جاء المتوسط العام 4.17 وهو في المدى اتفق حيث توزعت العبارات جميعها في المدى اتفق، فاعتمادا على ذلك يمكن القول بان آراء مفردات العينة يوافقون على أن للريادة والابتكار دور في تحقيق التنمية المستدامة.

جدول رقم (5): المتوسط الحسابي والانحراف المعياري لمحور مدى اسهام مؤسسة مكعب الفن في تحقيق التنمية المستدامة

المحور	العبارة	المتوسط	الانحراف المعياري
مدى اسهام مؤسسة مكعب الفن في تحقيق التنمية المستدامة	تساهم المؤسسة في ايجاد وظائف جديدة وتخفيف العبء على الحكومة	4.30	0.675
	النشاط الذي تمارسه المؤسسة يؤدي إلى تنوع مصادر الدخل القومي	4.50	0.527
	تساهم المؤسسة ومثيلاتها من المشاريع الريادية في نمو معدل الانتاج على المدى الطويل	4.70	0.483
	تساهم المؤسسة في تحقيق اقتصاد مستدام	5.00	0.000
	تساهم المؤسسة في الخروج من أزمة استهلاك التكنولوجيا الى ابتكارها محليا	4.50	0.707
	تساهم المؤسسة في اقامة بنى تحتية قادرة على الصمود	5.00	0.000
	المتوسط العام		4.67

المصدر: نتائج التحليل باستخدام SPSS

يشير الجدول (5) إلى المتوسط الحسابي والانحراف المعياري لفقرات مدى اسهام مؤسسة مكعب الفن في تحقيق التنمية المستدامة، فقد جاء المتوسط العام 4.67 وهو في المدى اتفق تماما حيث توزعت العبارات جميعها في المدى اتفق تماما، فاعتمادا على ذلك يمكن القول بان آراء مفردات العينة يوافقون تماما على أن المؤسسة تساهم في تحقيق التنمية المستدامة.

ثانياً: فرضيات البحث:

الفرضية الأولى: يوجد أثر ذو دلالة إحصائية موجبة عند مستوى الدلالة ($\alpha = 0.05$) للريادة والابتكار على التنمية المستدامة.

لاختبار الفرضية استخدمت الباحة الانحدار الخطي البسيط وتم استيفاء شروط الانحدار الخطي البسيط من حيث التوزيع الطبيعي والعلاقة الخطية بين المتغيرات.

جدول (6): الانحدار الخطي البسيط لأثر الريادة والابتكار على التنمية المستدامة

بيان	مجموع المربعات	درجة الحرية	متوسط مجموع المربعات	قيمة F	مستوى المعنوية
الانحدار	4.735	5	0.947	2.147	0.040
الأخطاء	1.765	4	0.442		
المجموع	6.500	9			

يتضح من الجدول (6) أعلاه أن قيمة المعنوية بلغت 0.040 وهو ما يشير إلى أن للريادة والابتكار أثر على التنمية المستدامة. مما يؤكد ذلك ما ورد في الجدول (4) أعلاه حيث أشارت الاستجابات إلى موقف إيجابي، أي أنه يوجد أثر ذو دلالة إحصائية موجبة عند مستوى الدلالة ($\alpha = 0.05$) للريادة والابتكار على التنمية المستدامة.

الفرضية الثانية: تساهم مؤسسة مكعب الفن في تحقيق التنمية المستدامة.

للإجابة على الفرضية الثانية تم استخدام الإحصاء الوصفي لكل عبارة من عبارات المحور الثاني.

جدول (7): الإحصاء الوصفي لعبارات المحور الثاني

م	العبارة	القيمة المتوسطة	القيمة المتوسطة	القيمة المتوسطة	القيمة المتوسطة	القيمة المتوسطة	القيمة المتوسطة	القيمة المتوسطة	التفسير
1	تساهم المؤسسة في ايجاد وظائف جديدة وتخفيف العبء على الحكومة	4	5	1	0	0	0	40%	اتفق تماما
		40%	50%	10%	0%	0%	0%	0%	
2	النشاط الذي تمارسه المؤسسة يؤدي إلى تنوع مصادر الدخل القومي	5	5	0	0	0	0	50%	اتفق تماما
		50%	50%	0%	0%	0%	0%	0%	
3	تساهم المؤسسة وتميلاتها من المشاريع الريادية في نمو معدل الانتاج على المدى الطويل	7	3	0	0	0	0	70%	اتفق تماما
		70%	30%	0%	0%	0%	0%	0%	
4	تساهم المؤسسة في تحقيق اقتصاد مستدام	10	0	0	0	0	0	100%	اتفق تماما
		100%	0%	0%	0%	0%	0%	0%	
5	تساهم المؤسسة في الخروج من أزمة استهلاك التكنولوجيا الى ابتكارها محليا	6	3	1	0	0	0	60%	اتفق تماما
		60%	30%	10%	0%	0%	0%	0%	
6	تساهم المؤسسة في إقامة بنى تحتية قادرة على الصمود	10	0	0	0	0	0	100%	اتفق تماما
		100%	0%	0%	0%	0%	0%	0%	
	الوسط الحسابي العام	4.67							اتفق تماما

يتضح من الجدول (7) أعلاه أن قيمة المتوسط الحسابي العام بلغت (4.67) بانحراف معياري (0.399)، وهذه القيمة للمتوسط تعني أن رأي عينة الدراسة تشير إلى الموافقة تماما، مما تقدم نستنتج أن عينة الدراسة موافقون تماما على أن مؤسسة مكعب الفن تساهم في تحقيق التنمية المستدامة، وهذا يدل على تحقق فرضية الدراسة الثانية التي تنص على أن " مؤسسة مكعب الفن تساهم في تحقيق التنمية المستدامة". جاءت العبارتين (تساهم المؤسسة في تحقيق اقتصاد مستدام وتساهم المؤسسة في إقامة بنى تحتية قادرة على الصمود) بالمرتبة الأولى بمتوسط حسابي (5) وانحراف معياري (0.000) وأن رأي عينة الدراسة على هذه العبارة هو الموافقة تماما، في حين جاءت عبارة (تساهم المؤسسة في ايجاد وظائف جديدة وتخفيف

العبء على الحكومة) بالمرتبة الأخيرة بمتوسط حسابي (4.30) وانحراف معياري (0.675)، وأن رأي أفراد العينة على هذه العبارة هي الموافقة تماما، وتتفق هذه النتيجة على اسهام مؤسسة مكعب الفن في تحقيق التنمية المستدامة.

النتائج والمناقشة

بعد اختبار الفروض تم التوصل الى النتائج التالية:

1. ان للريادة والابتكار اثر على التنمية المستدامة. تم التوصل لهذه النتيجة من خلال اثبات صحة المحاور التالية:

- * تشجيع الشباب على ابتكار مشاريعهم الخاصة وتطويرها يساهم في تحقيق التنمية المستدامة.
- * تطوير بيئة ريادة الاعمال يؤدي الى تحقيق التنمية المستدامة.
- * زيادة انفاق القطاعين العام والخاص على البحث والتطوير يساهم في تحقيق التنمية المستدامة.
- * انشاء مشروعات جديدة ذات أفكار مختلفة تعتمد على الابتكار والابداع يساهم في تحقيق التنمية المستدامة.
- * التقدم التكنولوجي والتقدم في عالم الاتصال الناتج عن الأفكار الريادية يساهم في تحقيق التنمية المستدامة.

* تشجيع المؤسسات الحكومية على احتضان المشروعات الصغيرة وإتاحة الفرصة امام أصحاب هذه المشاريع في المناقصات الحكومية يساهم في تحقيق التنمية المستدامة.

2. تساهم مؤسسة مكعب الفن في تحقيق التنمية الاقتصادية المستدامة. تم التوصل لهذه النتيجة من خلال اثبات صحة المحاور التالية :

- * تساهم المؤسسة في إيجاد وظائف جديدة وتخفيف العبء على الحكومة.
- * النشاط الذي تمارسه المؤسسة يؤدي الى تنوع مصادر الدخل القومي.
- * تساهم المؤسسة ومثيلاتها من المشاريع الريادية في نمو معدل الإنتاج على المدى الطويل.
- * تساهم المؤسسة في تحقيق اقتصاد مستدام..
- * تساهم المؤسسة في الخروج من ازمة استهلاك التكنولوجيا الى ابتكارها محليا .
- * تساهم المؤسسة في إقامة بنى تحتية قادرة على الصمود.

مناقشة النتائج

- * اتضح من النتائج ان غالبية من يعملون بمؤسسة مكعب الفن من فئة الشباب ممن تتوفر لديهم الخبرة المناسبة والمؤهلات العلمية التي تتناسب مع طبيعة كل وظيفة بالمؤسسة مما يؤكد ان تشجيع فئة الشباب لانشاء مشاريعهم وتطويرها يؤدي الى تحقيق التنمية المستدامة.
- * ان الريادة والابتكار لا ينتج عنها إيجاد وظائف جديدة وتخفيف العبء على الحكومات فحسب بل انه يؤدي بالدرجة الأولى الى تنوع مصادر الدخل القومي، خصوصا في قطاع المشاريع الصغيرة والمتوسطة كما انه يؤدي الى تنشيط قطاع الخدمات ليكون هذا القطاع العمود الفقري لتحقيق اقتصاد مستدام.

التوصيات

على أساس النتائج التي توصل اليها البحث يمكننا طرح التوصيات التالية:

1. اهمية التعاون والتنسيق بين جميع الجهات المرتبطة ببيئة ريادة الاعمال.
2. على رواد الاعمال الجدد تبادل الأفكار والتعرف على افضل الممارسات في هذا المجال لتصبح أعمالهم مستدامة وتساهم في تحقيق اقتصاد مستدام في المستقبل.
3. اهمية مواثمة مخرجات التعليم مع متطلبات سوق العمل لتحسين الاقتصاد وحل مشكلة البطالة.
4. تشجيع المؤسسات الحكومية على احتضان المشروعات الصغيرة وإتاحة الفرصة امام أصحاب هذه المشاريع في المناقصات الحكومية.
5. الدعم والإرشاد والتوجيه والتسويق للشركات الريادية محليا وعربيا وعالميا.

6. على رواد الاعمال التفكير في احداث التغيير المطلوب من اجل تحقيق نمو مستدام بما يضمن الحفاظ على البيئة في مشاريعهم.
7. تسهيل الإجراءات والمعاملات للشركات الريادية بحيث انها لا تكبد الريادي اية تكاليف يمكن ان يستفيد منها في بناء شركته الصغيرة.

المراجع

المراجع العربية

- احمد أبو على ، 2020 ،ريادة الاعمال والتنمية المستدامة، اليوم السابع.
الزهراني، سعود بن حسين،1426هـ،مشكلة التنمية الاجتماعية في المملكة العربية السعودية خلال فترة التخطيط التنموي،الباحة، النادي الأول في الباحة.
عبد الرحمن محمد الحسن،2011،التنمية المستدامة ومتطلبات تحقيقها،Research gate.
محمد عبد القادر،1999، مفهوم التنمية الاقتصادية،الاهرام، القاهرة، ص 17 .

المراجع الأجنبية

- Steven k . Thompson , 2012 . Sampling , Third Edition , P : 59
Wced.1987. World Commission on Environment and development. Oxford University Press.

الملاحق
بسم الله الرحمن الرحيم
استبيان

السلام عليكم ورحمة الله تعالى وبركاته

الاستبيان التالي هو جزء من بحث علمي يهدف الى معرفة دور الريادة والابتكار في تحقيق التنمية المستدامة وتعرف الريادة بانها نظام اقتصادي مميز المعالم يمثل فيه العلم عنصر الإنتاج الرئيس والقوة الدافعة في انتاج الثروة ،وتعرف التنمية المستدامة بانها تطوير الاعمال التجارية بشرط ان تلبي احتياجات الحاضر دون المساس بقدرة الأجيال القادمة على تلبية احتياجاتها. وقد تم اختيار منسوبي مؤسستكم للإجابة على هذا الاستبيان ، وللاشارة فان كل المعلومات المقدمة ستستخدم لأغراض البحث العلمي فقط وستحظى بالعناية والائتمان.

مع خالص الامتنان و التقدير لتجاوبكم واسهامكم في انجاز هذا البحث .

أولاً: البيانات الشخصية

1/ العمر

- () اقل من 30 عام
() اكبر من 40-50 عام
() 30-40 عام
() اكبر من 50 عام

2/ عدد سنوات الخدمة

- () اقل من 5 سنوات
() اكثر من 10-15 سنة
() 5-10 سنوات
() اكثر من 15 سنة

3/ المؤهل العلمي

- () ثانوي
() بكالوريوس
() دبلوم جامعي وسيط
() فوق الجامعي

ثانياً : دور الريادة والابتكار في تحقيق التنمية المستدامة
ضع علامة (صح) في الخانة المناسبة امام كل عبارة

العبارة	اتفق تماما	اتفق	محايد	لا اتفق	لا اتفق على الاطلاق
تشجيع الشباب على ابتكار مشاريعهم الخاصة وتطويرها يساهم في تحقيق التنمية المستدامة.					
تطوير بيئة ريادة الاعمال يؤدي الى تحقيق التنمية المستدامة.					
زيادة انفاق القطاعين العام والخاص على البحث والتطوير يساهم في تحقيق التنمية المستدامة.					
انشاء مشروعات جديدة ذات أفكار مختلفة تعتمد على الابتكار والابداع يساهم في تحقيق التنمية المستدامة.					
التقدم التكنولوجي والتقدم في عالم الاتصال الناتج عن الأفكار الريادية يساهم في تحقيق التنمية المستدامة.					
تشجيع المؤسسات الحكومية على احتضان المشروعات الصغيرة وإتاحة الفرصة امام أصحاب هذه المشاريع في المناقصات الحكومية يساهم في تحقيق التنمية المستدامة.					

ثالثاً: إلى أي مدى تساهم مؤسسة مكعب الفن في تحقيق التنمية المستدامة؟

العبارة	اتفق تماما	اتفق	محايد	لا اتفق	لا اتفق على الاطلاق

					تساهم المؤسسة في إيجاد وظائف جديدة وتخفيف العبء على الحكومة.
					النشاط الذي تمارسه المؤسسة يؤدي الى تنوع مصادر الدخل القومي.
					تساهم المؤسسة ومثيلاتها من المشاريع الريادية في نمو معدل الإنتاج على المدى الطويل.
					تساهم المؤسسة في تحقيق اقتصاد مستدام..
					تساهم المؤسسة في الخروج من ازمة استهلاك التكنولوجيا الى ابتكارها محليا .
					تساهم المؤسسة في إقامة بنى تحتية قادرة على الصمود.